

Dell™ Inspiron™ N4020/N4030 Servis El Kitabı

[Başlamadan Önce](#)

[Pili](#)

[Sabit Sürücü](#)

[Optik Sürücü](#)

[Modül Kapağı](#)

[Bellek Modülleri](#)

[Klavve](#)

[Kablosuz Mini Kart](#)

[Avuç İçi Dayanağı](#)

[Güç Düğmesi Kartı](#)

[Ekran](#)

[Kamera](#)

[Bluetooth® Kablosuz Teknolojisi Bulunan Dahili Kart](#)

[Sistem Kartı](#)

[Düğme Pili](#)

[Termal Soğutma Aksamı](#)

[İşlemci Modülü](#)

[G/C kartı](#)

[Hoparlörler](#)

[Pili Mandalı Aksamı](#)

[BIOS'u Sıfırlama](#)

Notlar, Dikkat Notları ve Uyarılar



NOT: NOT, bilgisayarınızı daha iyi kullanmanızı sağlayan önemli bilgileri anlatır.



UYARI: UYARI, donanımda olabilecek hasarları ya da veri kaybını belirtir ve bu sorunun nasıl **önleneceğini** anlatır.



UYARI: UYARI, meydana gelebilecek olası maddi hasar, **kişisel yaralanma veya ölüm tehlikesi** anlamına gelir.

Bu belgedeki bilgiler önceden bildirilmeksizin değiştirilebilir.

© 2010 Dell Inc. Tüm hakları saklıdır.

Dell Inc.'in yazılı izni olmadan bu materyallerin herhangi bir şekilde çoğaltılması kesinlikle yasaktır.

Bu metinde kullanılan ticari markalar: *Dell*, *DELL* logosu ve *Inspiron*, Dell Inc.'in ticari markalarıdır; *Bluetooth*, Bluetooth SIG, Inc.'a ait olan ve Dell tarafından lisansla kullanılan tescilli markadır; *Microsoft*, *Windows*, *Windows Vista* ve *Windows Vista* bağlantı düğmesi logosu, Microsoft Corporation'ın Amerika Birleşik Devletleri'nde ve/veya diğer ülkelerdeki ticari markaları veya tescilli markalarıdır.

Bu belgede, marka ve adların sahiplerine ya da ürünlerine atıfta bulunmak için başka ticari marka ve ticari adlar kullanılabilir. Dell Inc. kendine ait olanların dışındaki ticari markalar ve ticari isimlerle ilgili hiçbir mülkiyet hakkı olmadığını beyan eder.

Düzenleyici Model P07G serisi; Düzenleyici Tür: P07G001

Mart 2010

Rev. A00

[İçerik Sayfasına Dön](#)

Modül Kapağı

Dell™ Inspiron™ N4020/N4030 Servis El Kitabı

- [Modül Kapağını Çıkarma](#)
- [Modül Kapağını Takma](#)

UYARI: Bilgisayarınızın içinde çalışmadan önce, bilgisayarınızla birlikte verilen güvenlik bilgilerini okuyun. Ek güvenlik en iyi uygulama bilgileri için www.dell.com/regulatory_compliance adresindeki Yasal Uygunluk Ana Sayfasına bakın.

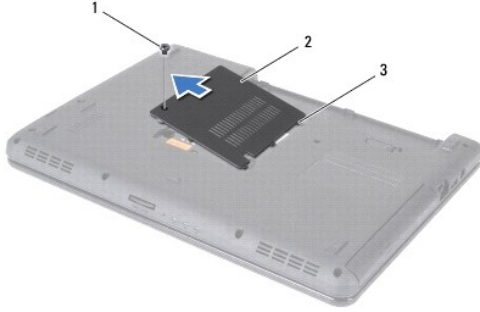
UYARI: Yalnızca yetkili bir servis teknisyeni bilgisayarınızda onarım yapmalıdır. Dell™ tarafından yetkilendirilmemiş servislerden kaynaklanan zararlar garantinizin kapsamında değildir.

UYARI: Elektrostatik boşalımı önlemek için, bir bilek topraklama kayışı kullanarak ya da boyanmamış metal yüzeylere (bilgisayardaki bir konektör gibi) sık sık dokunarak kendinizi topraklayın.

UYARI: Sistem kartının hasar görmesini engellemek için, bilgisayar içinde çalışmadan önce ana pili çıkarın (bkz. [Pili Çıkarma](#)).

Modül Kapağını Çıkarma

1. [Başlamadan Önce](#) bölümündeki yönergeleri uygulayın.
2. Pili çıkarın (bkz. [Pili Çıkarma](#)).
3. Modül kapağını bilgisayar tabanına sabitleyen vidayı çıkarın.
4. Bilgisayar tabanındaki çentiği kullanarak, modül kapağı tırnaklarını bilgisayar tabanındaki yuvalarından kaldırarak dışarı doğru kaydırın.



1	vida	2	modül kapağı
3	tırnak (3)		

Modül Kapağını Takma

1. [Başlamadan Önce](#) bölümündeki yönergeleri uygulayın.
2. Modül kapağındaki üç tırnağı bilgisayar tabanındaki yuvalarla hizalayın ve modül kapağını yavaşça yerine oturtun.
3. Modül kapağını bilgisayar tabanına sabitleyen vidayı yerine takın.
4. Pili takın (bkz. [Pil Değiştirme](#)).

UYARI: Bilgisayarı çalıştırmadan önce tüm vidaları yerine takın ve bilgisayarın içine kaçmış vida kalmadığından emin olun. İçeride unutulmuş vidadan bilgisayarınıza zarar verebilir.

[İçerik Sayfasına Dön](#)

[İçerik Sayfasına Dön](#)

Pil Mandalı Aksamı

Dell™ Inspiron™ N4020/N4030 Servis El Kitabı

- [Pil Mandalı Aksamını Çıkarma](#)
- [Pil Mandalı Aksamını Değişirme](#)

UYARI: Bilgisayarınızın içinde çalışmadan önce, bilgisayarınızla birlikte verilen güvenlik bilgilerini okuyun. Ek güvenlik en iyi uygulama bilgileri için www.dell.com/regulatory_compliance adresindeki Yasal Uygunluk Ana Sayfasına bakın.

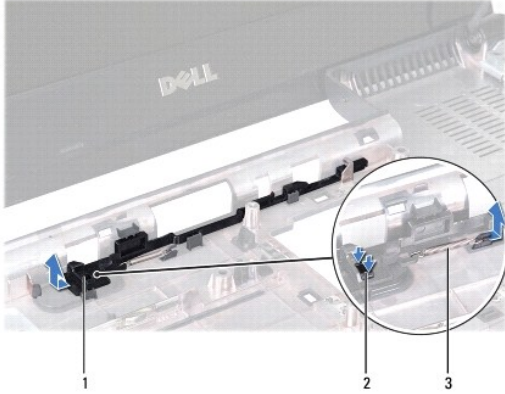
UYARI: Elektrostatik boşalımı önlemek için, bir bilek topraklama kayışı kullanarak ya da boyanmamış metal yüzeylere (bilgisayarın arkasındaki konektör gibi) sık sık dokunarak kendinizi topraklayın.

UYARI: Yalnızca yetkili bir servis teknisyeni bilgisayarınızda onarım yapmalıdır. Dell™ tarafından yetkilendirilmemiş servislerden kaynaklanan zararlar garantinizin kapsamında değildir.

UYARI: Sistem kartının hasar görmesini engellemek için, bilgisayar içinde çalışmadan önce ana pili çıkarın (bkz. [Pili Çıkarma](#)).

Pil Mandalı Aksamını Çıkarma

1. [Başlamadan Önce](#) bölümündeki yönergeleri uygulayın.
2. [Sistem Kartını Çıkarma](#) bölümündeki [adım 2-a-dim 13](#) arasındaki yönergeleri uygulayın.
3. G/Ç kartını çıkarın (bkz. [Ön G/C Kartı](#)).
4. Pil serbest bırakma mandalı üzerindeki plastik klipsleri pil mandalı aksamından kurtarmak için bastırın ve itin.
5. Küçük bir tornavida kullanarak, pil mandalı aksamı üzerindeki mandal yayını çıkarın.
6. Pil mandalı aksamını yana kaydırın ve bilgisayar tabanından çıkarın.



1	pil mandalı aksamı	2	plastik klips
3	mandal yayı		

Pil Mandalı Aksamını Değişirme

1. [Başlamadan Önce](#) bölümündeki yönergeleri uygulayın.
2. Pil mandalı aksamını yerine kaydırın.
3. Küçük bir tornavida kullanarak, mandal yayını pil mandalı aksamındaki kancaya yerleştirin.
4. Pil serbest bırakma mandalını sabitlemek için, pil serbest bırakma mandalı üzerindeki plastik klipsleri pil mandalı aksamı üzerindeki deliklerin içine itin.

5. G/Ç kartını yerine takın (bkz. [G/Ç Kartını Yerine Takma](#)).
6. [Sistem Kartını Takma](#) bölümündeki [adım 6-adım 18](#) arasındaki yönergeleri uygulayın.

⚠ UYARI: Bilgisayarı **çalıştırmadan önce tüm vidaları yerine takın ve bilgisayarın içine kaçmış vida kalmadığından emin olun. İçeride unutulmuş vida bilgisayara zarar verebilir.**

[İçerik Sayfasına Dön](#)

[İçerik Sayfasına Dön](#)

Başlamadan Önce

Dell™ Inspiron™ N4020/N4030 Servis El Kitabı

- [Önerilen Araçlar](#)
- [Bilgisayarınızı Kapatma](#)
- [Bilgisayarınızın İçinde Çalışmaya Başlamadan Önce](#)

Bu el kitabında bilgisayarınızdaki bileşenlerin takılması ya da çıkarılmasıyla ilgili prosedürler anlatılmaktadır. Aksi belirtilmedikçe, her yordamda aşağıdaki şartların geçerli olduğu varsayılır:

1. [Bilgisayarınızı Kapatma](#) ve [Bilgisayarınızın İçinde Çalışmaya Başlamadan Önce](#) bölümlerindeki adımları gerçekleştirdiğiniz.
1. Bilgisayarınızla birlikte gelen güvenlik bilgilerini okumuş olmanız.
1. Bir bileşen, çıkarma yordamı tersten uygulanarak değiştirilebilir veya (ayrı olarak satın alınmışsa) takılabilir.

Önerilen Araçlar

Bu belgedeki yordamlar için aşağıdaki araçlar gerekebilir:



1. Küçük düz uçlu tornavida
1. Phillips tornavida
1. Plastik çubuk
1. BIOS çalıştırılabilir güncelleme programı support.dell.com adresinde mevcuttur.

Bilgisayarınızı Kapatma

UYARI: Veri kaybını önlemek için, bilgisayarınızı kapatmadan önce tüm açık dosyaları kaydedip kapatın ve açık programlardan çıkın.

1. Tüm açık dosyaları kaydedip kapatın ve açık programlardan çıkın.
2. İşletim sistemini kapatın:

Windows® Vista:

Başlat düğmesini  ardından oku  ve ardından **Kapat**'ı tıklayın.

Windows® 7:

Başlat düğmesini tıklayın  ve ardından **Kapat**'ı tıklayın.

3. Bilgisayarın kapalı olduğundan emin olun. İşletim sistemini kapattığınızda bilgisayarınız otomatik olarak kapanmadıysa, güç düğmesine basın ve bilgisayar kapanana kadar basılı tutun.

Bilgisayarınızın İçinde Çalışmaya Başlamadan Önce

Bilgisayarınızı olası zararlardan korumak ve kişisel güvenliğinizi sağlamak için aşağıdaki güvenlik yönergelerini uygulayın.

- UYARI:** Bilgisayarınızın içinde çalışmadan önce, bilgisayarınızla birlikte verilen güvenlik bilgilerini okuyun. Ek güvenlik en iyi uygulama bilgileri için www.dell.com/regulatory_compliance adresindeki Yasal Uygunluk Ana Sayfasına bakın.
- UYARI:** Elektrostatik boşalımı önlemek için, bir bilek topraklama kayışı kullanarak ya da boyanmamış metal yüzeylere (bilgisayardaki bir konnektör gibi) sık sık dokunarak kendinizi topraklayın.
- UYARI:** Bileşenleri ve kartları itina ile kullanın. Bileşenlere veya kartların üzerindeki temas noktalarına dokunmayın. Kartları uç kısmından veya metal montaj kenarından tutun. İşlemci gibi bileşenleri pinlerinden değil kenarlarından tutun.
- UYARI:** Yalnızca yetkili bir servis teknisyeni bilgisayarınızda onarım yapmalıdır. Dell™ tarafından yetkilendirilmemiş servislerden kaynaklanan zararlar garantinizin kapsamında değildir.
- UYARI:** Bir kabloyu çıkartırken, kablunun kendisini değil, fişi veya çekme halkasını tutarak çekin. Bazı kablolarda kilitleme dilleri vardır; bu tür kabloları çıkartırken, kabloyu çekmeden önce kilitleme dillerini içeriye bastırın. Konnektörleri çıkartırken, konnektör pinlerinin eğilmesini önlemek için konnektörleri düz tutun. Ayrıca bir kabloyu bağlamadan önce, her iki konnektörün yönlerinin doğru olduğundan ve doğru hizalandıklarından emin olun.

△ UYARI : Bilgisayara vermekten kaçınmak için, bilgisayarın içinde çalışmaya başlamadan önce aşağıdaki adımları uygulayın.

1. Bilgisayar kapağının çizilmesini önlemek için çalışma yüzeyinin düz ve temiz olduğundan emin olun.
2. Bilgisayarı ve bağlı tüm aygıtları kapatın (bkz. [Bilgisayarınızı Kapatma](#)).

△ UYARI : Ağ kablosunu çıkarmak için, önce kabloyu bilgisayarınızdan ve ardından ağ aygıtından çıkarın.

3. Tüm telefon veya ağ kablolarını bilgisayarınızdan çıkarın.
4. İsteğe bağlı Ortam Kartı Okuyucu'da takılı kart varsa üzerine basarak bu kartı çıkarın.
5. Bilgisayarınızı ve tüm bağlı aygıtları elektrik prizlerinden çıkarın.
6. Bilgisayara bağlı tüm aygıtların bilgisayarla bağlantısını kesin.

△ UYARI : Sistem kartının hasar görmesini engellemek için, bilgisayar içinde çalışmadan önce ana pili çıkarın (bkz. [Pili Çıkarma](#)).

7. Pili çıkarın (bkz. [Pili Çıkarma](#)).
8. Bilgisayarın üst kenarını yukarı getirin, ekranı açın ve sistem kartını topraklamak için güç düğmesine basın.


[İçerik Sayfasına Dön](#)

[İçerik Sayfasına Dön](#)

BIOS'u Sıfırlama

Dell™ Inspiron™ N4020/N4030 Servis El Kitabı

1. Bilgisayarı açın.
2. support.dell.com/support/downloads adresine gidin.
3. **Modeli Seç**'i tıklayın.
4. Bilgisayarınızın BIOS güncelleştirme dosyasını bulun:


 **NOT:** Bilgisayarınızın Service Tag (Servis Etiketi) numarası bilgisayarın altında yer alır.

Bilgisayarınızın Service Tag (Servis Etiketi) bilgisine sahipseniz:

- a. **Enter a Service Tag (Bir Servis Etiketi Girin)** öğesini tıklayın.
- b. **Enter a service tag:** (Bir servis etiketi girin) alanına bilgisayarınızın Servis Etiketini girin, **Go (Git)** öğesini tıklayıp [adım 5](#) ile devam edin.

Bilgisayarınızın Service Tag (Servis Etiketi) bilgisine sahip değilseniz:

- a. **Select Your Product Family (Ürün Ailenizi Seçin)** listesinden ürün tipini seçin.
- b. **Select Your Product Line (Ürün Grubunuzu Seçin)** listesinden ürününüzün markasını seçin.
- c. **Select Your Product Model (Ürün Modelinizi Seçin)** listesinden ürününüzün model numarasını seçin.

 **NOT:** Farklı bir model seçtiyseniz ve baştan başlamak istiyorsanız, menünün sağ üst köşesinden **Start Over (Yeniden Başla)** düğmesini tıklayın.

- d. **Confirm (Onayla)** düğmesini tıklayın.

5. Ekranda bir sonuç listesi belirir. **BIOS** öğesini tıklayın.
6. En son BIOS dosyasını yüklemek için **Download Now (Şimdi Yükle)** öğesini tıklayın. **File Download (Dosya Yükleme)** penceresi açılır.
7. Masaüstündeki dosyayı kaydetmek için **Save (Kaydet)** öğesini tıklayın. Dosya masaüstünüze yüklenir.
8. **Download Complete (Yükleme Tamamlandı)** penceresi görünürse **Close (Kapat)**'i tıklayın. Dosya simgesi masaüstünüzde görünür ve yüklenen BIOS güncelleştirme dosyasıyla aynı ada sahiptir.
9. Masaüstündeki dosya simgesini çift tıklayın ve ekrandaki yönergeleri izleyin.

[İçerik Sayfasına Dön](#)

[İçerik Sayfasına Dön](#)

Bluetooth® Kablosuz Teknolojisi Bulunan Dahili Kart

Dell™ Inspiron™ N4020/N4030 Servis El Kitabı

- [Bluetooth Kartını Çıkarma](#)
- [Bluetooth Kartını Takma](#)

⚠ UYARI: Bilgisayarınızın içinde çalışmadan önce, bilgisayarınızla birlikte verilen güvenlik bilgilerini okuyun. Ek güvenlik en iyi uygulama bilgileri için www.dell.com/regulatory_compliance adresindeki Yasal Uygunluk Ana Sayfasına bakın.

⚠ UYARI: Yalnızca yetkili bir servis teknisyeni bilgisayarınızda onarım yapmalıdır. Dell™ tarafından yetkilendirilmemiş servislerden kaynaklanan zararlar garantinizin kapsamında değildir.

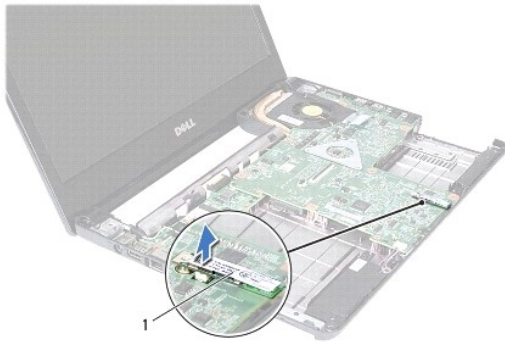
⚠ UYARI: Elektrostatik boşalımı önlemek için, bir bilek topraklama kayışı kullanarak ya da boyanmamış metal yüzeylere (bilgisayardaki bir konnektör gibi) sık sık dokunarak kendinizi topraklayın.

⚠ UYARI: Sistem kartının hasar görmesini engellemek için, bilgisayar içinde çalışmadan önce ana pili çıkarın (bkz. [Pili Çıkarma](#)).

Bilgisayarınızla Bluetooth kablosuz teknolojisi olan bir kart sipariş ettiyseniz, kart zaten takılıdır.

Bluetooth Kartını Çıkarma

1. [Başlamadan Önce](#) bölümündeki yönergeleri uygulayın.
2. Pili çıkarın (bkz. [Pili Çıkarma](#)).
3. [Sabit Sürücüyü Çıkarma](#) bölümündeki [adım 3-adım 4](#) arasındaki yönergeleri uygulayın.
4. [adım 5 adım 3](#) bölümündeki - arasındaki yönergeleri uygulayın [Optik Sürücüyü Çıkarma](#).
5. Modül kapağını çıkarın (bkz. [Modül Kapağını Çıkarma](#)).
6. Bellek modüllerini çıkarın (bkz. [Bellek Modüllerini Çıkarma](#)).
7. Klavyeyi çıkarın (bkz. [Klavyeyi Çıkarma](#)).
8. Avuç içi dayanağını çıkarın (bkz. [Avuç İçi Dayanağını Çıkarma](#)).
9. Sistem kartındaki konnektörden ayırmak için Bluetooth kartını kaldırın.



1	Bluetooth kartı
---	-----------------

Bluetooth Kartını Takma

1. [Başlamadan Önce](#) bölümündeki yönergeleri uygulayın.
2. Bluetooth kartı üzerindeki konnektörü sistem kartı üzerindeki konnektörle hizalayın ve Bluetooth kartı tam olarak oturana dek basın.

3. Avuç içi dayanağını takın (bkz. [Avuç İçi Dayanağını Takma](#)).
4. Klavyeyi takın (bkz. [Klavyeyi Deđiřtirme](#)).
5. Bellek modüllerini yerine takın (bkz. [Bellek Modüllerini Takma](#)).
6. Modül kapađını takın (bkz. [Modül Kapađını Takma](#)).
7. [Optik Sürücüyü Takma](#) bölümündeki [adım 3-adım 4](#) arasındaki yönergeleri uygulayın.
8. [Sabit Sürücüyü Takma](#) bölümündeki [adım 4-adım 5](#) arasındaki yönergeleri uygulayın.
9. Pili takın (bkz. [Pil Deđiřtirme](#)).



UYARI : Bilgisayarı **çalıştırmadan önce tüm vidaları** yerine takın ve bilgisayarın **içine kaçmış vida** kalmadığından emin olun. **İçeride unutulmuş vida** bilgisayara zarar verebilir.

[İçerik Sayfasına Dön](#)

[Icerik Sayfasina Don](#)

Kamera

Dell™ Inspiron™ N4020/N4030 Servis El Kitabı

- [Kamerayı Çıkarma](#)
- [Kamerayı Deęiřtirme](#)

UYARI: Bilgisayarınızın içinde çalışmadan önce, bilgisayarınızla birlikte verilen güvenlik bilgilerini okuyun. Ek güvenlik en iyi uygulama bilgileri için www.dell.com/regulatory_compliance adresindeki Yasal Uygunluk Ana Sayfasına bakın.

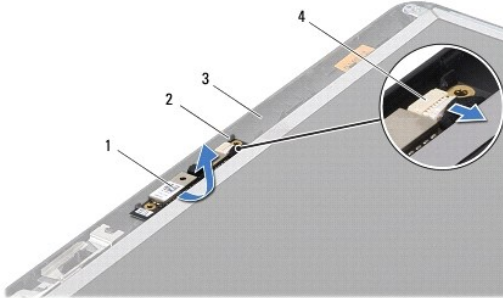
UYARI: Yalnızca yetkili bir servis teknisyeni bilgisayarınızda onarım yapmalıdır. Dell™ tarafından yetkilendirilmemiş servislerden kaynaklanan zararlar garantinizin kapsamında değildir.

UYARI: Elektrostatik boşalımı önlemek için, bir bilek topraklama kayışı kullanarak ya da boyanmamış metal yüzeylere (bilgisayardaki bir konnektör gibi) sık sık dokunarak kendinizi topraklayın.

UYARI: Sistem kartının hasar görmesini engellemek için, bilgisayar içinde çalışmadan önce ana pili çıkarın (bkz. [Pili Çıkarma](#)).

Kamerayı Çıkarma


- [Bařlamadan Önce](#) bölümündeki yönergeleri uygulayın.
- Pili çıkarın (bkz. [Pili Çıkarma](#)).
- [Sabit Sürücüyü Çıkarma](#) bölümündeki [adım 3-adım 4](#) arasındaki yönergeleri uygulayın.
- [adım 5 adım 3](#) bölümündeki - arasındaki yönergeleri uygulayın [Optik Sürücüyü Çıkarma](#).
- Modül kapađını çıkarın (bkz. [Modül Kapađını Çıkarma](#)).
- Bellek modüllerini çıkarın (bkz. [Bellek Modüllerini Çıkarma](#)).
- Klavyeyi çıkarın (bkz. [Klavyeyi Çıkarma](#)).
- Avuç içi dayanađını çıkarın (bkz. [Avuç İçi Dayanađını Çıkarma](#)).
- Ekran aksamını çıkarın (bkz. [Ekran Aksamını Çıkarma](#)).
- Ekran çerçevesini çıkarın (bkz. [Ekran Çerçevesini Çıkarma](#)).
- Kamera kablosunu kamera modülü üzerindeki konnektörden çıkarın.
- Ekran kapađı üzerindeki tırnaklardan ayırmak için kamera modülünü kaldırın ve kaydırın.
- Kamera modülünü ekran kapađından kaldırın.



1	kamera modülü	2	tırnaklar (2)
3	ekran kapađı	4	kamera kablosu konnektörü

Kamerayı Deęiřtirme

1. [Bařlamadan Önce](#) bölümündeki yönergeleri uygulayın.
2. Ekran kapaęındaki tırnakları kullanarak kamera modülünü sabitleyin.
3. Kamera kablosunu kamera modülü üzerindeki konnektöre takın.
4. Ekran çerçevesini takın (bkz. [Ekran Çerçevesini Takma](#)).
5. Ekran aksamını takın (bkz. [Ekran Aksamını Deęiřtirme](#)).
6. Avuç içi dayanaęını takın (bkz. [Avuç İçi Dayanaęını Takma](#)).
7. Klavyeyi takın (bkz. [Klavyeyi Deęiřtirme](#)).
8. Bellek modüllerini yerine takın (bkz. [Bellek Modüllerini Takma](#)).
9. Modül kapaęını takın (bkz. [Modül Kapaęını Takma](#)).
10. [Optik Sürücüyü Takma](#) bölümündeki [adım 3-adım 4](#) arasındaki yönergeleri uygulayın.
11. [Sabit Sürücüyü Takma](#) bölümündeki [adım 4-adım 5](#) arasındaki yönergeleri uygulayın.
12. Pili takın (bkz. [Pil Deęiřtirme](#)).

 **UYARI** : Bilgisayarı **çalıştırmadan önce tüm vidaları** yerine takın ve bilgisayarın **içine kaçmış vida** kalmadıęından emin olun. **İçeride unutulmuş vida** bilgisayara zarar verebilir.

[İçerik Sayfasına Dön](#)

[İçerik Sayfasına Dön](#)

Düğme Pili

Dell™ Inspiron™ N4020/N4030 Servis El Kitabı

- [Düğme Pili Çıkarma](#)
- [Düğme Pili Yerine Takma](#)

UYARI: Bilgisayarınızın içinde çalışmadan önce, bilgisayarınızla birlikte verilen güvenlik bilgilerini okuyun. Ek güvenlik en iyi uygulama bilgileri için www.dell.com/regulatory_compliance adresindeki Yasal Uygunluk Ana Sayfasına bakın.

UYARI: Yalnızca yetkili bir servis teknisyeni bilgisayarınızda onarım yapmalıdır. Dell™ tarafından yetkilendirilmemiş servislerden kaynaklanan zararlar garantinizin kapsamında değildir.

UYARI: Elektrostatik boşalımı önlemek için, bir bilek topraklama kayışı kullanarak ya da boyanmamış metal yüzeylere (bilgisayardaki bir konektör gibi) sık sık dokunarak kendinizi topraklayın.

UYARI: Sistem kartının hasar görmesini engellemek için, bilgisayar içinde çalışmadan önce ana pili çıkarın (bkz. [Pili Çıkarma](#)).

Düğme Pili Çıkarma

1. [Başlamadan Önce](#) bölümündeki yönergeleri uygulayın.
2. [Sistem Kartını Çıkarma](#) bölümündeki [adım 2-a adım 14](#) arasındaki yönergeleri uygulayın.
3. Düğme pili sistem kartı üzerindeki yuvadan kaldırmak için plastik bir çubuk kullanın.



1	plastik çubuk	2	düğme pil
---	---------------	---	-----------

Düğme Pili Yerine Takma

1. [Başlamadan Önce](#) bölümündeki yönergeleri uygulayın.
2. Düğme pili pozitif tarafı yukarı bakacak şekilde tutun.
3. Düğme pili yuvaya kaydırın ve yerine oturana kadar yavaşça bastırın.
4. [Sistem Kartını Takma](#) bölümündeki [adım 5-a adım 18](#) arasındaki yönergeleri uygulayın.

UYARI: Bilgisayarı çalıştırmadan önce tüm vidaları yerine takın ve bilgisayarın içine kaçmış vida kalmadığından emin olun. İçeride unutulmuş vida bilgisayara zarar verebilir.

[İçerik Sayfasına Dön](#)

[İçerik Sayfasına Dön](#)

İşlemci Modülü

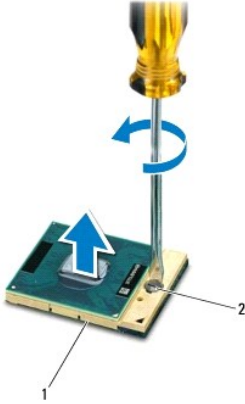
Dell™ Inspiron™ N4020/N4030 Servis El Kitabı

- [İşlemci Modülünü Çıkarma](#)
- [İşlemci Modülünü Takma](#)

- ⚠ UYARI:** Bilgisayarınızın içinde çalışmadan önce, bilgisayarınızla birlikte verilen güvenlik bilgilerini okuyun. Ek güvenlik en iyi uygulama bilgileri için www.dell.com/regulatory_compliance adresindeki Yasal Uygunluk Ana Sayfasına bakın.
- ⚠ UYARI:** Yalnızca yetkili bir servis teknisyeni bilgisayarınızda onarım yapmalıdır. Dell™ tarafından yetkilendirilmemiş servislerden kaynaklanan zararlar garantinizin kapsamında değildir.
- ⚠ UYARI:** Elektrostatik boşalımı önlemek için, bir bilek topraklama kayışı kullanarak ya da boyanmamış metal yüzeylere (bilgisayardaki bir konektör gibi) sık sık dokunarak kendinizi topraklayın.
- ⚠ UYARI:** İşlemciyi çıkarırken veya yerine takarken ZIF soket kam vidasıyla işlemci arasındaki temasızlığı önlemek için, kam vidasını çevirirken işlemcinin ortasına hafif baskı uygulayın.
- ⚠ UYARI:** İşlemci modülüne zarar vermemek için kam vidasını döndürürken tornavidayı işlemci modülüne dik olacak şekilde tutun.
- ⚠ UYARI:** Sistem kartının hasar görmesini engellemek için, bilgisayar içinde çalışmadan önce ana pili çıkarın (bkz. [Pili Çıkarma](#)).

İşlemci Modülünü Çıkarma


1. [Başlamadan Önce](#) bölümündeki yönergeleri uygulayın.
2. İşlemci termal soğutma aksamını çıkarın (bkz. [Termal Soğutma Aksamını Çıkarma](#)).
3. ZIF soketini gevşetmek için, düz uçlu küçük bir tornavida kullanın ve ZIF soketi kam vidasını saatin tersi yönünde durdurucuya gelinceye kadar döndürün.




1	ZIF soketi	2	ZIF soketi kam vidası
---	------------	---	-----------------------

- ⚠ UYARI:** İşlemci modülü için maksimum soğutma sağlamak üzere işlemci termal soğutma aksamının ısı aktarım alanlarına dokunmayın. Cildinizdeki yağlar, ısı yüzeylerinin ısı iletim kapasitesini düşürebilir.
- ⚠ UYARI:** İşlemci modülünü çıkarmak için modülü doğruca yukarı kaldırın. İşlemci modülü üzerindeki pinleri eğmemeye dikkat edin.
4. İşlemci modülünü ZIF soketinden kaldırın.

İşlemci Modülünü Takma

 **NOT:** Yeni bir işlemci modülü takıyorsanız, yapıştırılmış bir termal yüzeyi bulunan yeni bir termal soğutma aksamı veya nasıl takılacağını gösteren dokümanla birlikte yeni bir termal yüzey alırsınız.

1. [Başlamadan Önce](#) bölümündeki yönergeleri uygulayın.
2. İşlemci modülünün pin-1 köşesini ZIF soketinin pin-1 köşesi ile hizalayın, sonra işlemci modülünü yerleştirin.

 **NOT:** İşlemci modülünün pin-1 köşesinde, ZIF soketinin pin-1 köşesindeki üçgenle hizalanan bir üçgen vardır.

İşlemci modülü uygun şekilde yerleştirildiğinde dört köşenin tümü aynı yükseklikte hizalanır. Modülün bir veya daha fazla köşesi diğerlerinden daha yüksek olursa, modül uygun şekilde yerleştirilemez.

 **UYARI:** İşlemci modülüne zarar vermemek için kam vidasını döndürürken tornavidayı işlemci modülüne dik olacak şekilde tutun.

3. Sistem kartına işlemci modülünü takmak için kam vidasını saat yönünde döndürerek ZIF soketini sıkıştırın.
4. İşlemci termal soğutma aksamını yerine takın (bkz. [Termal Soğutma Aksamını Değiştirme](#)).

[İçerik Sayfasına Dön](#)

Termal Soğutma Aksamı

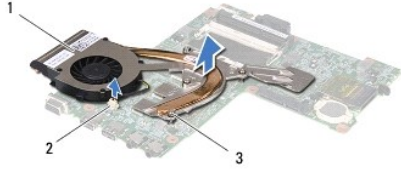
Dell™ Inspiron™ N4020/N4030 Servis El Kitabı

- [Termal Soğutma Aksamını Çıkarma](#)
- [Termal Soğutma Aksamını Değiştirme](#)

- ⚠ UYARI:** Bilgisayarınızın içinde çalışmadan önce, bilgisayarınızla birlikte verilen güvenlik bilgilerini okuyun. Ek güvenlik en iyi uygulama bilgileri için www.dell.com/regulatory_compliance adresindeki Yasal Uygunluk Ana Sayfasına bakın.
- ⚠ UYARI:** Termal soğutma aksamını ısı emicisi sıcakken bilgisayardan çıkarırsanız, termal soğutma aksamının metal mahfazasına dokunmayın.
- ⚠ UYARI:** Yalnızca yetkili bir servis teknisyeni bilgisayarınızda onarım yapmalıdır. Dell™ tarafından yetkilendirilmemiş servislerden kaynaklanan zararlar garantinizin kapsamında değildir.
- ⚠ UYARI:** Elektrostatik boşalımı önlemek için, bir bilek topraklama kayışı kullanarak ya da boyanmamış metal yüzeylere (bilgisayardaki bir konnektör gibi) sık sık dokunarak kendinizi topraklayın.
- ⚠ UYARI:** Sistem kartının hasar görmesini engellemek için, bilgisayar içinde çalışmadan önce ana pili çıkarın (bkz. [Pili Çıkarma](#)).

Termal Soğutma Aksamını Çıkarma

1. [Başlamadan Önce](#) bölümündeki yönergeleri uygulayın.
2. [Sistem Kartını Çıkarma](#) bölümündeki [adım 2-adım 14](#) arasındaki yönergeleri uygulayın.
3. Fan kablosunu sistem kartındaki konnektörden ayırın.
4. Aksamı sistem kartına sabitleyen dört tutucu vidayı sıralı bir şekilde (termal soğutma aksamı üzerinde gösterilen) gevşetin.
5. Termal soğutma aksamını sistem kartından kaldırın.



1	Termal Soğutma Aksamı	2	fan kablosu konnektörü
3	tutucu vidalar (4)		

Termal Soğutma Aksamını Değiştirme

⚠ NOT: Bu prosedürde, termal soğutma aksamının çıkarılmış ve değiştirilmeye hazır olduğu varsayılmaktadır.

1. [Başlamadan Önce](#) bölümündeki yönergeleri uygulayın.
2. Termal soğutma aksamını sistem kartına yerleştirin.
3. Termal soğutma aksamı üzerindeki beş tutucu vidayı sistem kartı üzerindeki vida delikleriyle hizalayın ve vidaları sırayla sıkın (sıkma sırası termal soğutma aksamı üzerinde gösterilmektedir).
4. Fan kablosunu sistem kartındaki konnektöre takın.
5. [Sistem Kartını Takma](#) bölümündeki [adım 5-adım 18](#) arasındaki yönergeleri uygulayın.

⚠ UYARI: Bilgisayarı çalıştırmadan önce tüm vidaları yerine takın ve bilgisayarın içine kaçmış vida kalmadığından emin olun. İçeride unutulmuş vidadan bilgisayara zarar verebilir.

[İçerik Sayfasına Dön](#)

Ekran

Dell™ Inspiron™ N4020/N4030 Servis El Kitabı

- [Ekran Aksamı](#)
- [Ekran Cerçevesi](#)
- [Ekran Paneli](#)

⚠ UYARI : Bilgisayarınızın içinde çalışmadan önce, bilgisayarınızla birlikte verilen güvenlik bilgilerini okuyun. Ek güvenlik en iyi uygulama bilgileri için www.dell.com/regulatory_compliance adresindeki Yasal Uygunluk Ana Sayfasına bakın.

⚠ UYARI : Yalnızca yetkili bir servis teknisyeni bilgisayarınızda onarım yapmalıdır. Dell™ tarafından yetkilendirilmemiş servislerden kaynaklanan zararlar garantinizin kapsamında değildir.

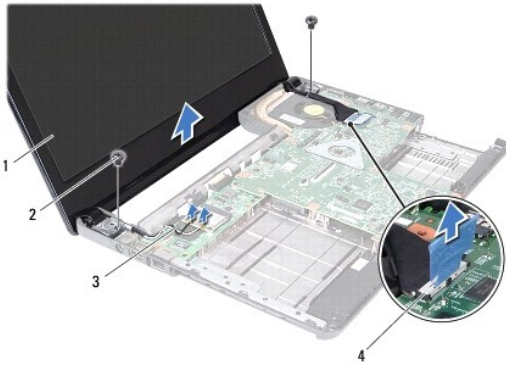
⚠ UYARI : Elektrostatik boşalımı önlemek için, bir bilek topraklama kayışı kullanarak ya da boyanmamış metal yüzeylere (bilgisayardaki bir konektör gibi) sık sık dokunarak kendinizi topraklayın.

⚠ UYARI : Sistem kartının hasar görmesini engellemek için, bilgisayar içinde çalışmadan önce ana pili çıkarın (bkz. [Pili Çıkarma](#)).

Ekran Aksamı

Ekran Aksamını Çıkarma

1. [Başlamadan Önce](#) bölümündeki yönergeleri uygulayın.
2. Pili çıkarın (bkz. [Pili Çıkarma](#)).
3. [Sabit Sürücüyü Çıkarma](#) bölümündeki [adım 3-adım 4](#) arasındaki yönergeleri uygulayın.
4. [adım 5 adım 3](#) bölümündeki - arasındaki yönergeleri uygulayın [Optik Sürücüyü Çıkarma](#).
5. Modül kapağını çıkarın (bkz. [Modül Kapağını Çıkarma](#)).
6. Bellek modüllerini çıkarın (bkz. [Bellek Modüllerini Çıkarma](#)).
7. Klavyeyi çıkarın (bkz. [Klavyeyi Çıkarma](#)).
8. Avuç içi dayanağını çıkarın (bkz. [Avuç İçi Dayanağını Çıkarma](#)).
9. Anten kablolarını Mini-Karttan ayırın (bkz. [Mini Kartı Çıkarma](#)) ve yönlendirme kılavuzlarından sökün.
10. Ekran kablosunu sistem kartındaki konektörden çıkarın.
11. Ekran aksamını bilgisayarın tabanına sabitleyen iki vidayı (her yanda bir adet) çıkarın.
12. Ekran aksamını kaldırarak bilgisayarın tabanından çıkarın.



1	ekran aksamı	2	vidalar (2)
3	Mini Kart anten kabloları	4	ekran kablo konnektörü

Ekran Aksamını Deęiřtirme

1. [Bařlamadan Önce](#) bölümündeki yönergeleri uygulayın.
2. Ekran aksamını yerine yerleřtirin ve bunu bilgisayar tabanına sabitleyen iki vidayı (her yanda bir adet) takın.
3. Ekran kablosunu sistem kartındaki konnektöre takın.
4. Anten kablolarını yönlendirme kılavuzları boyunca yönlendirin ve kabloları Mini-Karta baęlayın (bkz. [Mini Kartı Deęiřtirme](#)).
5. Avuç içi dayanaęını takın (bkz. [Avuç İçi Dayanaęını Takma](#)).
6. Klavyeyi takın (bkz. [Klavyeyi Deęiřtirme](#)).
7. Bellek modüllerini yerine takın (bkz. [Bellek Modüllerini Takma](#)).
8. Modül kapaęını takın (bkz. [Modül Kapaęını Takma](#)).
9. [Optik Sürücüyü Takma](#) bölümündeki [adım 3-adım 4](#) arasındaki yönergeleri uygulayın.
10. [Sabit Sürücüyü Takma](#) bölümündeki [adım 4-adım 5](#) arasındaki yönergeleri uygulayın.
11. Pili takın (bkz. [Pili Deęiřtirme](#)).

△ **UYARI:** Bilgisayarı **çalıştırmadan önce tüm vidaları** yerine takın ve bilgisayarın **içine kaçmış vida** kalmadığından emin olun. **İçeride unutulmuş vida** bilgisayara zarar verebilir.

Ekran Çerçevesi

Ekran Çerçevesini Çıkarma

△ **UYARI:** Ekran çerçevesi son derece hassastır. Çerçevenin zarar görmemesi için çıkarırken dikkatli olun.

1. [Bařlamadan Önce](#) bölümündeki yönergeleri uygulayın.
2. Ekran aksamını çıkarın (bkz. [Ekran Aksamını Çıkarma](#)).
3. Mini Kart anten kablolarının ve ekran menteşelerinin üzerinde ekran kablolarının yönlendirimini bir kenara not edin.
4. Parmak uçlarınızı kullanarak ekran çerçevesinin iç kenarını dikkatlice kaldırın.
5. Ekran çerçevesini çıkarın.



1	ekran çerçevesi	2	ekran menteşeleri (2)
---	-----------------	---	-----------------------

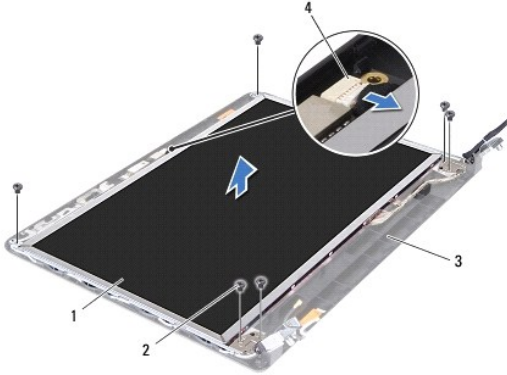
Ekran Çerçevesini Takma

1. [Başlamadan Önce](#) bölümündeki yönergeleri uygulayın.
2. Mini-Kart anten kablolarını ve ekran menteşeleri üzerindeki ekran kablolarını yönlendirin.
3. Ekran çerçevesini ekran paneline hizalayın ve yavaşça yerine oturtun.
4. Ekran aksamını takın (bkz. [Ekran Aksamını Değiştirme](#)).

Ekran Paneli

Ekran Panelini Çıkarma

1. [Başlamadan Önce](#) bölümündeki yönergeleri uygulayın.
2. Ekran aksamını çıkarın (bkz. [Ekran Aksamını Çıkarma](#)).
3. Ekran çerçevesini çıkarın (bkz. [Ekran Çerçevesini Çıkarma](#)).
4. Kamera kablosunu kamera modülü üzerindeki konnektörden çıkarın.
5. Ekran panelini ekran kapağına sabitleyen altı vidayı çıkarın.

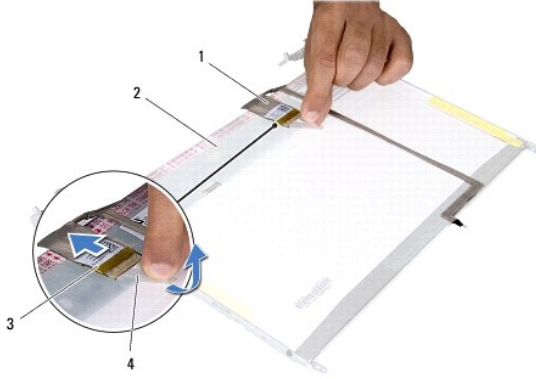


1	ekran paneli	2	vidalar (6)
3	ekran kapağı	4	kamera kablosu konnektörü

6. Ekran panelini ekran kapağından dışarıya doğru kaldırın.
7. Ekran panelini çevirin ve temiz bir yüzeye koyun.
8. Ekran panelini ekran kartı konnektörüne sabitleyen iletken bandı kaldırın ve ekran kablosunu ayırın.

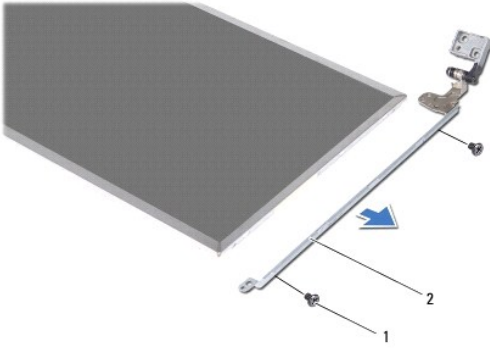
NOT: Kamera kablosu ekran panelinin arka tarafına yapışmıştır.

9. Kamera kablosunu sökün.



1	ekran kablosu	2	ekran panelinin arkası
3	ekran kartı konnektörü	4	bant

10. Ekran paneli braketlerini ekran arka kapağına tespit eden dört vidayı (her brakette 2) çıkarın.



1	vidalar (4)	2	ekran paneli braketleri (2)
---	-------------	---	-----------------------------

Ekran Panelini Takma

1. [Başlamadan Önce](#) bölümündeki yönergeleri uygulayın.
2. Ekran paneli dirseklerini ekran paneline sabitleyen dört vidayı (her yanda 2 adet) sökün.
3. Kamera kablosunu ekran panelinin arkasına yapıştırın.
4. Ekran paneli kablosunu ekran kartı konnektörüne bağlayın ve iletken bir bantla sabitleyin.
5. Ekran paneli üzerindeki vida deliklerini ekran kapağı üzerindeki vida delikleriyle hizalayın ve altı vidayı takın.
6. Kamera kablosunu kamera modülü üzerindeki konnektöre takın.
7. Ekran çerçevesini takın (bkz. [Ekran Çerçevesini Takma](#)).
8. Ekran aksamını takın (bkz. [Ekran Aksamını Değiştirme](#)).

UYARI: Bilgisayarı **çalıştırmadan önce tüm vidaları** yerine takın ve bilgisayarın içine kaçmış vida kalmadığından emin olun. İçeride unutulmuş vida bilgisayara zarar verebilir.

[İçerik Sayfasına Dön](#)

[İçerik Sayfasına Dön](#)

Sabit Sürücü

Dell™ Inspiron™ N4020/N4030 Servis El Kitabı

- [Sabit Sürücüyü Çıkarma](#)
- [Sabit Sürücüyü Takma](#)

- UYARI:** Bilgisayarınızın içinde çalışmadan önce, bilgisayarınızla birlikte verilen güvenlik bilgilerini okuyun. Ek güvenlik en iyi uygulama bilgileri için www.dell.com/regulatory_compliance adresindeki Yasal Uygunluk Ana Sayfasına bakın.
- UYARI:** Sabit sürücüyü bilgisayardan sürücü ısınmış haldeyken çıkarırsanız, sabit sürücünün metal yuvasına dokunmayın.
- UYARI:** Yalnızca yetkili bir servis teknisyeni bilgisayarınızda onarım yapmalıdır. Dell™ tarafından yetkilendirilmemiş servislerden kaynaklanan zararlar garantinizin kapsamında değildir.
- UYARI:** Veri kaybını önlemek için, sabit sürücüyü çıkarmadan önce bilgisayarınızı kapatın (bkz. [Bilgisayarınızı Kapatma](#)). Sabit sürücüyü bilgisayar açıkken veya Uyku modundayken çıkarmayın.
- UYARI:** Elektrostatik boşalımı önlemek için, bir bilek topraklama kayışı kullanarak ya da boyanmamış metal yüzeylere (bilgisayardaki bir konektör gibi) sık sık dokunarak kendinizi topraklayın.
- UYARI:** Sabit sürücüler aşırı derecede naziktir. Sabit sürücüyü çok dikkatli tutun.
- UYARI:** Sistem kartının hasar görmesini engellemek için, bilgisayar içinde çalışmadan önce ana pili çıkarın (bkz. [Pili Çıkarma](#)).
- NOT:** Dell, kendi üretimi dışındaki sabit sürücüler için uygunluk garantisi vermez veya destek sağlamaz.
- NOT:** Dell tarafından üretilmemiş bir sabit sürücü takıyorsanız, yeni sabit sürüğe bir işletim sistemi, sürücüler ve yardımcı programlar yüklemeniz gerekecektir (bkz. [Dell Teknoloji Kılavuzu](#)).

Sabit Sürücüyü Çıkarma

1. [Başlamadan Önce](#) bölümündeki yönergeleri uygulayın.
2. Pili çıkarın (bkz. [Pili Çıkarma](#)).

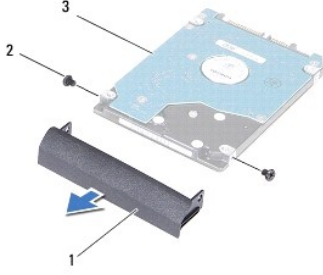
UYARI: Bilgisayarın içinde değilken sabit sürücüyü koruyucu antistatik ambalaj içinde saklayın (bilgisayarınızla birlikte verilen güvenlik yönergelerindeki "Elektrostatik Boşalma Karşı Koruma" bölümüne bakın).

3. Sabit sürücü aksamını bilgisayar tabanına sabitleyen iki vidayı çıkarın.
4. Sabit sürücü aksamını sabit sürücü bölmesinden dışarı kaydırın.



1	sabit sürücü aksamı	2	vidalar (2)
---	---------------------	---	-------------

5. Sabit sürücü çerçevesini sabit sürüğe sabitleyen iki vidayı çıkarın.
6. Sabit sürücü çerçevesini sabit sürüğüden çıkartın.



1	sabit sürücü çerçevesi	2	vidalar (2)
3	sabit sürücü		

Sabit Sürücüyü Takma

1. [Başlamadan Önce](#) bölümündeki yönergeleri uygulayın.
2. Yeni sürücüyü ambalajından çıkarın.
Sabit sürücüyü saklamak veya nakletmek için orijinal ambalajını saklayın.
3. Sabit sürücü çerçevesi üzerindeki vida deliklerini sabit sürücü üzerindeki vida delikleriyle hizalayın ve iki vidayı takın.
4. Sabit sürücü aksamını tam olarak oturana kadar sabit sürücü bölmesinin içine doğru kaydırın.
5. Sabit sürücü aksamını bilgisayar tabanına sabitleyen iki vidayı sökün.
6. Pili takın (bkz. [Pil Değiştirme](#)).

⚠ UYARI: Bilgisayarı **çalıştırmadan önce tüm vidaları yerine takın ve bilgisayarın içine kaçmış vida kalmadığından emin olun. İçeride unutulmuş vida bilgisayara zarar verebilir.**

7. Gerekirse bilgisayarınızın işletim sistemini yükleyin. *Kurulum Kılavuzu* içindeki "İşletim Sisteminizi Geri Yükleme" bölümüne bakın.
8. Gerekli biçimde, bilgisayarınızın sürücülerini ve yardımcı programlarını yükleyin. Daha fazla bilgi için bkz. *Dell Teknoloji Kılavuzu*.

[İçerik Sayfasına Dön](#)

[İçerik Sayfasına Dön](#)

G/Ç kartı

Dell™ Inspiron™ N4020/N4030 Servis El Kitabı

- [Ön G/C Kartı](#)
- [G/C Kartını Yerine Takma](#)

UYARI: Bilgisayarınızın içinde çalışmadan önce, bilgisayarınızla birlikte verilen güvenlik bilgilerini okuyun. Ek güvenlik en iyi uygulama bilgileri için www.dell.com/regulatory_compliance adresindeki Yasal Uygunluk Ana Sayfasına bakın.

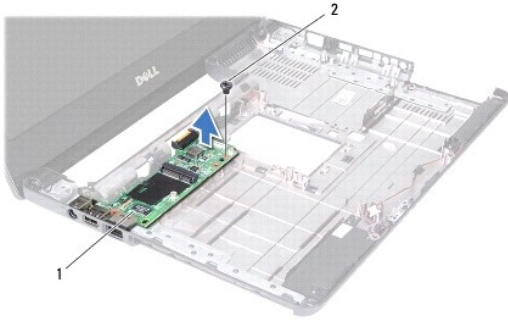
UYARI: Yalnızca yetkili bir servis teknisyeni bilgisayarınızda onarım yapmalıdır. Dell™ tarafından yetkilendirilmemiş servislerden kaynaklanan zararlar garantinizin kapsamında değildir.

UYARI: Elektrostatik boşalımı önlemek için, bir bilek topraklama kayışı kullanarak ya da boyanmamış metal yüzeylere (bilgisayardaki bir konektör gibi) sık sık dokunarak kendinizi topraklayın.

UYARI: Sistem kartının hasar görmesini engellemek için, bilgisayar içinde çalışmadan önce ana pili çıkarın (bkz. [Pili Çıkarma](#)).

Ön G/Ç Kartı

1. [Başlamadan Önce](#) bölümündeki yönergeleri uygulayın.
2. [Sistem Kartını Çıkarma](#) bölümündeki [adım 2-a-dim 13](#) arasındaki yönergeleri uygulayın.
3. Mini Kartı çıkarın (bkz. [Mini Kartı Çıkarma](#)).
4. G/Ç kartını bilgisayar tabanına sabitleyen vidayı sökün.
5. G/Ç kartını kaldırarak bilgisayar tabanından çıkarın.



1	G/Ç kartı	2	vida
---	-----------	---	------

G/Ç Kartını Yerine Takma

1. [Başlamadan Önce](#) bölümündeki yönergeleri uygulayın.
2. G/Ç kartı üzerindeki konektörleri bilgisayar tabanındaki yuvalarla hizalayın.
3. G/Ç kartını bilgisayar tabanına sabitleyen vidayı yerine takın.
4. Mini Kartı takın (bkz. [Mini Kartı Değiştirme](#)).
5. [Sistem Kartını Takma](#) bölümündeki [adım 6-a-dim 18](#) arasındaki yönergeleri uygulayın.

UYARI: Bilgisayarı çalıştırmadan önce tüm vidaları yerine takın ve bilgisayarın içine kaçmış vida kalmadığından emin olun. İçeride unutulmuş vida bilgisayara zarar verebilir.

[İçerik Sayfasına Dön](#)

[Icerik Sayfasina Don](#)

Klavye

Dell™ Inspiron™ N4020/N4030 Servis El Kitabı

- [Klavveyi Cıkarma](#)
- [Klavveyi Deęiřtirme](#)

UYARI: Bilgisayarınızın içinde çalışmadan önce, bilgisayarınızla birlikte verilen güvenlik bilgilerini okuyun. Ek güvenlik en iyi uygulama bilgileri için www.dell.com/regulatory_compliance adresindeki Yasal Uygunluk Ana Sayfasına bakın.

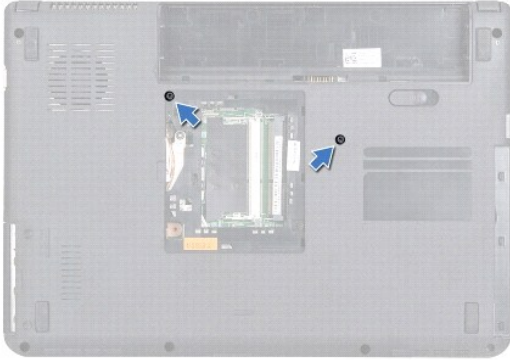
UYARI: Yalnızca yetkili bir servis teknisyeni bilgisayarınızda onarım yapmalıdır. Dell™ tarafından yetkilendirilmemiş servislerden kaynaklanan zararlar garantinizin kapsamında değildir.

UYARI: Elektrostatik boşalımı önlemek için, bir bilek topraklama kayışı kullanarak ya da boyanmamış metal yüzeylere (bilgisayardaki bir konektör gibi) sık sık dokunarak kendinizi topraklayın.

UYARI: Sistem kartının hasar görmesini engellemek için, bilgisayar içinde çalışmadan önce ana pili çıkarın (bkz. [Pili Cıkarma](#)).

Klavveyi Cıkarma

1. [Bařlamadan Önce](#) bölümündeki yönergeleri uygulayın.
2. Pili çıkarın (bkz. [Pili Cıkarma](#)).
3. [Sabit Sürücüyü Cıkarma](#) bölümündeki [adım 3-adım 4](#) arasındaki yönergeleri uygulayın.
4. [adım 5 adım 3](#) bölümündeki - arasındaki yönergeleri uygulayın [Optik Sürücüyü Cıkarma](#).
5. Modül kapaęını çıkarın (bkz. [Modül Kapaęını Cıkarma](#)).
6. Bellek modüllerini çıkarın (bkz. [Bellek Modüllerini Cıkarma](#)).
7. Klavveyi bilgisayar tabanına sabitleyen dört vidayı çıkarın.



8. Bilgisayarı ters çevirin ve ekranı mümkün olduğunca açın.

UYARI: Klavyenin üzerindeki tuş başlıkları naziktir, kolayca yerinden çıkar ve deęiřtirmesi zaman alır. Klavyeyi çıkarırken ve tutarken dikkatli olun.

9. Klavyeye bastırın ve ařaęı doęru kaydırın.
10. Klavyeyi avuç içi dayanaęından ayırmak için klavye ve avuç içi dayanaęı arasına plastik bir çubuk koymak suretiyle klavyeyi zorlayıp kaldırın.

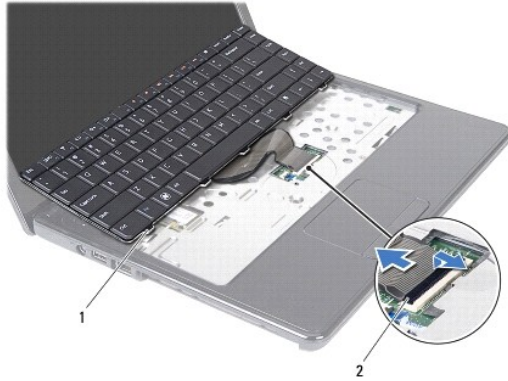


1	plastik çubuk	2	klavye
---	---------------	---	--------

11. Klavye üzerindeki tırnakları avuç içi dayanağındaki yuvalardan kaydırarak çıkarın.
12. Klavyeyi avuç içi dayanağından kurtulana kadar yukarı doğru hareket ettirin.

⚠ UYARI: Klavyeyi çıkarırken ve tutarken son derece dikkatli olun. Dikkatli olmazsanız ekran paneli çizilebilir.

13. Klavyeyi sert bir şekilde çekmeden, ekrana doğru tutun.
14. Klavye kablosunu sistem kartındaki konnektöre sabitleyen konnektör mandalını kaldırın ve klavye kabloyu çıkarın.
15. Klavyeyi kaldırıp bilgisayardan çıkarın.



1	klavye sekmeleri (5)	2	klavye kablosu konnektörü
---	----------------------	---	---------------------------

Klavyeyi Değiştirme

1. [Bastmadan Önce](#) bölümündeki yönergeleri uygulayın.
2. Klavye kablosunu sistem kartı üzerindeki konnektörünün içine doğru kaydırın. Klavye kablosunu sistem kartı konnektörüne sabitlemek için konnektör mandalının üzerine bastırın.
3. Klavyenin alt kısmındaki tırnakları avuç içi dayanağı üzerindeki yuvalara kaydırın.
4. Klavyeyi avuç içi dayanağındaki tırnakların altında sabitlemek için klavyenin kenarlarına yavaşça bastırın ve yukarı doğru itin.
5. Ekranı kapatın ve bilgisayarı ters çevirin.
6. Klavyeyi bilgisayar tabanına sabitleyen dört vidayı takın.

7. Bellek modüllerini yerine takın (bkz. [Bellek Modüllerini Takma](#)).
8. Modül kapağını takın (bkz. [Modül Kapağını Takma](#)).
9. [Optik Sürücüyü Takma](#) bölümündeki [adım 3-adım 4](#) arasındaki yönergeleri uygulayın.
10. [Sabit Sürücüyü Takma](#) bölümündeki [adım 4-adım 5](#) arasındaki yönergeleri uygulayın.
11. Pili yerine takın (bkz. [Pil Değiştirme](#)).

△ UYARI : Bilgisayarı **çalıştırmadan önce tüm vidaları yerine takın ve bilgisayarın içine kaçmış vida kalmadığından emin olun. İçeride unutulmuş vida bilgisayara zarar verebilir.**

[İçerik Sayfasına Dön](#)

[İçerik Sayfasına Dön](#)

Bellek Modülleri

Dell™ Inspiron™ N4020/N4030 Servis El Kitabı

- [Bellek Modüllerini Çıkarma](#)
- [Bellek Modüllerini Takma](#)

UYARI: Bilgisayarınızın içinde çalışmadan önce, bilgisayarınızla birlikte verilen güvenlik bilgilerini okuyun. Ek güvenlik en iyi uygulama bilgileri için www.dell.com/regulatory_compliance adresindeki Yasal Uygunluk Ana Sayfasına bakın.

UYARI: Yalnızca yetkili bir servis teknisyeni bilgisayarınızda onarım yapmalıdır. Dell™ tarafından yetkilendirilmemiş servislerden kaynaklanan zararlar garantinizin kapsamında değildir.

UYARI: Elektrostatik boşalımı önlemek için, bir bilek topraklama kayışı kullanarak ya da boyanmamış metal yüzeylere (bilgisayardaki bir konektör gibi) sık sık dokunarak kendinizi topraklayın.

UYARI: Sistem kartının hasar görmesini engellemek için, bilgisayar içinde çalışmadan önce ana pili çıkarın (bkz. [Pili Çıkarma](#)).

Sistem kartınıza bellek modülleri takarak bilgisayarınızın belleğini artırabilirsiniz. Bilgisayarınızın desteklediği bellek türü hakkında bilgi için *Kurulum Kılavuzu* kitapçığınızda "Özellikler" bölümüne bakın.

NOT: Dell™'den satın alınan bellek modülleri bilgisayar garantinizin kapsamındadır.

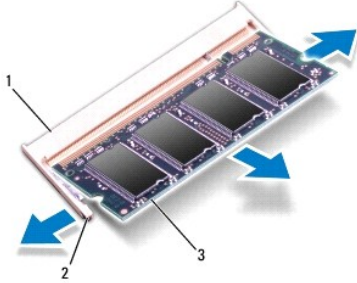
Bilgisayarınızda, bilgisayarın altından doğru erişilen, kullanıcı tarafından erişilebilir iki adet SO-DIMM yuvası vardır: DIMM A ve DIMM B etiketli.

Bellek Modüllerini Çıkarma

1. [Başlamadan Önce](#) bölümündeki yönergeleri uygulayın.
2. Pili çıkarın (bkz. [Pili Çıkarma](#)).
3. Modül kapağını çıkarın (bkz. [Modül Kapağını Çıkarma](#)).

UYARI: Bellek modülü konektörünün hasar görmesini önlemek için, bellek modülü emniyet klipslerini açarken araç kullanmayın.

4. Parmak uçlarınızı kullanarak, bellek modülü konektörünün her iki ucundaki emniyet klipslerini modül çıkana kadar dikkatlice ayırın.
5. Bellek modülünü bellek modülü konektöründen çıkarın.



1	bellek modülü konektörü	2	sabitleme klipsleri (2)
3	bellek modülü		

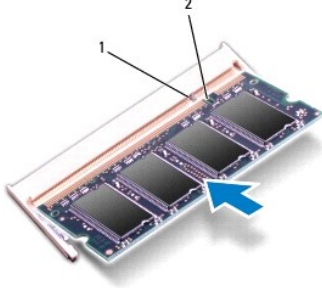
Bellek Modüllerini Takma

UYARI: İki konektöre bellek modülü yüklemek istiyorsanız, "DIMMB" etiketli konektöre bir bellek modülü yüklemeyen önce "DIMMA" etiketli konektöre bir bellek modülü yükleyin.

1. [Başlamadan Önce](#) bölümündeki yönergeleri uygulayın.

2. Bellek modülünün altındaki çentiği, bellek modülünü konnektöründeki tırnakla hizalayın.
3. Bellek modülünü 45 derecelik açı ile düz biçimde yuvaya kaydırın ve yerine oturana kadar aşağı doğru bastırın. Tik sesi duymazsanız, bellek modülünü çıkarıp yeniden takın.

NOT: Bellek modülünü düzgün takılmamışsa bilgisayar önyüklemeye yapmayabilir.



1	tırnak	2	çentik
---	--------	---	--------

4. Modül kapağını takın (bkz. [Modül Kapağını Takma](#)).
5. Pili yerine takın (bkz. [Pil Değiştirme](#)) veya AC adaptörünü bilgisayarınıza ve bir elektrik prizine takın.

UYARI: Bilgisayarı çalıştırmadan önce tüm vidaları yerine takın ve bilgisayarın içine kaçmış vida kalmadığından emin olun. İçeride unutulmuş vidadan bilgisayarınıza zarar verebilir.

6. Bilgisayarı açın.

Bilgisayar önyüklemeye yaparken bellek modüllerini algılar ve sistem yapılandırma bilgilerini otomatik olarak güncelleştirir.

Bilgisayara takılı bellek miktarını onaylamak için:

Windows® Vista:

Başlat → Yardım ve Destek → Dell Sistem Bilgileri öğelerini tıklayın.

Windows® 7:

Başlat → Denetim Masası → Sistem ve Güvenlik → Sistem öğelerini tıklayın.

[İçerik Sayfasına Dön](#)

[Icerik Sayfasina Don](#)

Kablosuz Mini Kart

Dell™ Inspiron™ N4020/N4030 Servis El Kitabı

- [Mini Kartı Çıkarma](#)
- [Mini Kartı Değiştirme](#)

UYARI: Bilgisayarınızın içinde çalışmadan önce, bilgisayarınızla birlikte verilen güvenlik bilgilerini okuyun. Ek güvenlik en iyi uygulama bilgileri için www.dell.com/regulatory_compliance adresindeki Yasal Uygunluk Ana Sayfasına bakın.

UYARI: Yalnızca yetkili bir servis teknisyeni bilgisayarınızda onarım yapmalıdır. Dell™ tarafından yetkilendirilmemiş servislerden kaynaklanan zararlar garantinizin kapsamında değildir.

UYARI: Elektrostatik boşalımı önlemek için, bir bilek topraklama kayışı kullanarak ya da boyanmamış metal yüzeylere (bilgisayardaki bir konnektör gibi) sık sık dokunarak kendinizi topraklayın.

UYARI: Sistem kartının hasar görmesini engellemek için, bilgisayar içinde çalışmadan önce ana pili çıkarın (bkz. [Pili Çıkarma](#)).

UYARI: Mini Kart bilgisayarın içinde değilken, koruyucu antistatik ambalaj içinde saklayın (bilgisayarınızla birlikte verilen güvenlik yönergelerindeki "Elektrostatik Boşalma Karşı Koruma" bölümüne bakın).

NOT: Dell, kendi üretimi dışındaki sabit sürücüler için uygunluk garantisi vermez veya destek sağlamaz.

Bilgisayarınızla birlikte bir kablosuz Mini Kart sipariş ettiyseniz, kart zaten yüklenmiştir.

Bilgisayarınız bir yarım Mini Kart yuvası - Kablosuz Yerel Ağ Bağlantısı (WLAN), Wi-Fi veya Microwave Access (WiMax) için Worldwide Interoperability destekler.

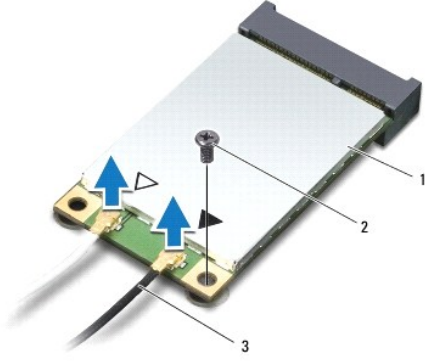
NOT: Satın alındığı zamanki bilgisayar yapılandırmasına bağlı olarak, Mini Kart yuvalarında Mini Kart takılı olmayabilir.

Mini Kartı Çıkarma

1. [Başlamadan Önce](#) bölümündeki yönergeleri uygulayın.
2. Pili çıkarın (bkz. [Pili Çıkarma](#)).
3. [Sabit Sürücüyü Çıkarma](#) bölümündeki [adım 3-adım 4](#) arasındaki yönergeleri uygulayın.
4. [adım 5 adım 3](#) bölümündeki - arasındaki yönergeleri uygulayın [Optik Sürücüyü Çıkarma](#).
5. Modül kapağını çıkarın (bkz. [Modül Kapağını Çıkarma](#)).
6. Bellek modüllerini çıkarın (bkz. [Bellek Modüllerini Çıkarma](#)).
7. Klavyeyi çıkarın (bkz. [Klavyeyi Çıkarma](#)).

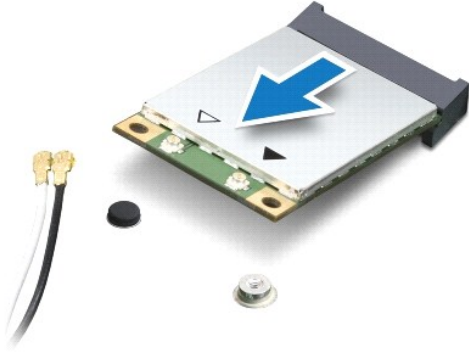
UYARI: Bir kabloyu çıkartırken, kablunun kendisini değil, fişi veya çekme halkasını tutarak çekin. Bazı kablolarda kilitleme dilleri vardır; bu tür kabloları çıkarırken, kabloyu çekmeden önce kilitleme dillerini içeriye bastırın. Konnektörleri çıkartırken, konnektör pimlerinin eğilmesini önlemek için konnektörleri düz tutun. Ayrıca bir kabloyu bağlamadan önce, her iki konnektörün yönlerinin doğru olduğundan ve doğru hizalandıklarından emin olun.

8. Anten kablolarını Mini Karttan çıkarın.



1	Mini Kart	2	tutucu vida	3	anten kabloları (2)
---	-----------	---	-------------	---	---------------------

9. Mini Kartı G/Ç kartı üzerindeki konnektöre sabitleyen vidayı sökün.
10. Mini Kartı sistem kartı konnektöründen kaldırarak çıkarın.



Mini Kartı Değişirme

1. [Baslamadan Önce](#) bölümündeki yönergeleri uygulayın.
2. Yeni Mini Kartı ambalajından çıkarın.

△ **UYARI:** Kartı yerine kaydırmak için sıkı ve eşit bir basınç uygulayın. Aşırı güç kullanırsanız, konnektöre zarar verebilirsiniz.

△ **UYARI:** Konnektörler doğru biçimde takılmak üzere kilitlemiştir. Direnç hissederseniz, kartın ve sistem kartının üzerindeki konnektörleri denetleyin ve kartı yeniden hizalayın.

△ **UYARI:** Mini Kartın hasar görmesini önlemek için, kabloları kesinlikle kartın altına yerleştirmeyin.

3. Mini Kart konnektörünü 45 derecelik bir açıyla uygun G/Ç kartı konnektörüne takın.
4. Mini Kartın diğer ucunu G/Ç kartındaki yuvanın içine doğru bastırın ve Mini Kartı G/Ç kartına sabitleyen vidayı yerine takın.
5. Uygun anten kablolarını, takmış olduğunuz Mini Karta bağlayın. Aşağıdaki tablo, bilgisayarınızın desteklediği her bir Mini Kart için anten kablosu renk şemasını içerir.

Mini Karttaki konnektörler	Anten Kablosu Renk Şeması
WLAN (2 anten kablosu)	

Ana WLAN (beyaz üçgen)	beyaz
Yardımcı WLAN (siyah üçgen)	siyah

6. Kullanılmamış anten kablolarını koruyucu mylar bileziğinde sabitleyin.
7. Klavyeyi takın (bkz. [Klavyeyi Deęiřtirme](#)).
8. Bellek modüllerini yerine takın (bkz. [Bellek Modüllerini Takma](#)).
9. Modül kapađını takın (bkz. [Modül Kapađını Takma](#)).
10. [Optik Sürücüyü Takma](#) bölümündeki [adım 3-adım 4](#) arasındaki yönergeleri uygulayın.
11. [Sabit Sürücüyü Takma](#) bölümündeki [adım 4-adım 5](#) arasındaki yönergeleri uygulayın.
12. Pili takın (bkz. [Pil Deęiřtirme](#)).

Δ UYARI: Bilgisayarı **çalıştırmadan önce tüm vidaları yerine takın ve bilgisayarın içine kaçmış vida kalmadığından emin olun. İçeride unutulmuş vida bilgisayara zarar verebilir.**

13. Gerektiđi biçimde, bilgisayarınızın sürücülerini ve yardımcı programlarını yükleyin. Daha fazla bilgi için bkz. *Dell Teknoloji Kılavuzu*.

NOT: Dell dışında bir üreticinin kablosuz Mini Kartını takıyorsanız, uygun sürücü ve yardımcı programları yüklemeniz gerekir. Daha fazla bilgi için bkz. *Dell Teknoloji Kılavuzu*.

[İçerik Sayfasına Dön](#)

[İçerik Sayfasına Dön](#)

Optik Sürücü

Dell™ Inspiron™ N4020/N4030 Servis El Kitabı

- [Optik Sürücüyü Çıkarma](#)
- [Optik Sürücüyü Takma](#)

⚠ UYARI: Bilgisayarınızın içinde çalışmadan önce, bilgisayarınızla birlikte verilen güvenlik bilgilerini okuyun. Ek güvenlik en iyi uygulama bilgileri için www.dell.com/regulatory_compliance adresindeki Yasal Uygunluk Ana Sayfasına bakın.

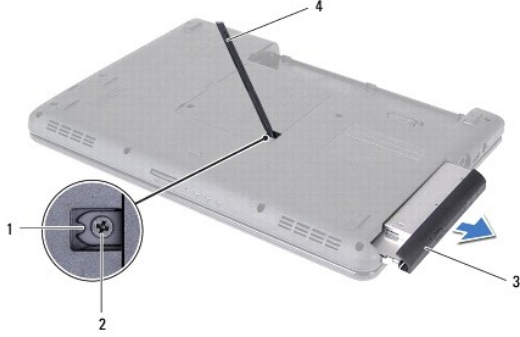
⚠ UYARI: Yalnızca yetkili bir servis teknisyeni bilgisayarınızda onarım yapmalıdır. Dell™ tarafından yetkilendirilmemiş servislerden kaynaklanan zararlar garantinizin kapsamında değildir.

⚠ UYARI: Elektrostatik boşalımı önlemek için, bir bilek topraklama kayışı kullanarak ya da boyanmamış metal yüzeylere (bilgisayardaki bir konektör gibi) sık sık dokunarak kendinizi topraklayın.

⚠ UYARI: Sistem kartının hasar görmesini engellemek için, bilgisayar içinde çalışmadan önce ana pili çıkarın (bkz. [Pili Çıkarma](#)).

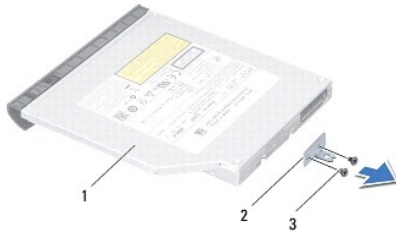
Optik Sürücüyü Çıkarma

1. [Başlamadan Önce](#) bölümündeki yönergeleri uygulayın.
2. Pili çıkarın (bkz. [Pili Çıkarma](#)).
3. Optik sürücü aksamını bilgisayar tabanına sabitleyen vidayı çıkarın.
4. Plastik bir çubuk kullanarak, optik sürücüyü, optik sürücü yuvasından serbest bırakmak için çentiği itin.
5. Optik sürücü aksamını optik sürücü bölmesinden dışarı kaydırın.



1	çentik	2	vida
3	optik sürücü aksamı	4	plastik çubuk

6. Optik sürücü braketini optik sürücüye sabitleyen iki vidayı sökün.



1	optik sürücü	2	optik sürücü braketi
3	vidalar (2)		

Optik Sürücüyü Takma

1. [Başlamadan Önce](#) bölümündeki yönergeleri uygulayın.
2. Optik sürücü braketindeki vida deliklerini sabit sürücü üzerindeki vida delikleriyle hizalayın ve iki vidayı takın.
3. Optik sürücü aksamını tam olarak oturana kadar optik sürücü bölmesinin içine doğru kaydırın.
4. Optik sürücü aksamını bilgisayar tabanına sabitleyen vidayı takın.
5. Pili takın (bkz. [Pil Değiştirme](#)).

⚠ UYARI: Bilgisayarı **çalıştırmadan önce tüm vidaları yerine takın** ve bilgisayarın **içine kaçmış vida kalmadığından emin olun**. **İçeride unutulmuş vida bilgisayara zarar verebilir.**

[İçerik Sayfasına Dön](#)

[İçerik Sayfasına Dön](#)

Avuç İçi Dayanağı

Dell™ Inspiron™ N4020/N4030 Servis El Kitabı

- [Avuç İçi Dayanağını Çıkarma](#)
- [Avuç İçi Dayanağını Takma](#)

⚠ UYARI: Bilgisayarınızın içinde çalışmadan önce, bilgisayarınızla birlikte verilen güvenlik bilgilerini okuyun. Ek güvenlik en iyi uygulama bilgileri için www.dell.com/regulatory_compliance adresindeki Yasal Uygunluk Ana Sayfasına bakın.

⚠ UYARI: Yalnızca yetkili bir servis teknisyeni bilgisayarınızda onarım yapmalıdır. Dell™ tarafından yetkilendirilmemiş servislerden kaynaklanan zararlar garantinizin kapsamında değildir.

⚠ UYARI: Elektrostatik boşalımı önlemek için, bir bilek topraklama kayışı kullanarak ya da boyanmamış metal yüzeylere (bilgisayardaki bir konektör gibi) sık sık dokunarak kendinizi topraklayın.

⚠ UYARI: Sistem kartının hasar görmesini engellemek için, bilgisayar içinde çalışmadan önce ana pili çıkarın (bkz. [Pili Çıkarma](#)).

Avuç İçi Dayanağını Çıkarma

1. [Başlamadan Önce](#) bölümündeki yönergeleri uygulayın.
2. Pili çıkarın (bkz. [Pili Çıkarma](#)).
3. [Sabit Sürücüyü Çıkarma](#) bölümündeki [adım 3-adım 4](#) arasındaki yönergeleri uygulayın.
4. [adım 5 adım 3](#) bölümündeki - arasındaki yönergeleri uygulayın [Optik Sürücüyü Çıkarma](#).
5. Modül kapağını çıkarın (bkz. [Modül Kapağını Çıkarma](#)).
6. Bellek modüllerini çıkarın (bkz. [Bellek Modüllerini Çıkarma](#)).
7. Avuç içi dayanağını bilgisayar tabanına sabitleyen altı vidayı çıkarın.



8. Klavyeyi çıkarın (bkz. [Klavyeyi Çıkarma](#)).

⚠ UYARI: Konektörlerin zarar görmesini önlemek için üst kısımlarındaki plastik tırnaktan tutup çekin.

9. Dokunmatik yüzey kablosunu ve güç düğmesi kablosunu sistem kartı üzerindeki konektörlerinden ayırın.



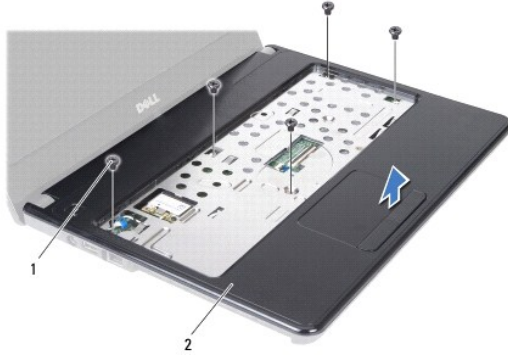
1	güç düğmesi kablosu	2	dokunmatik yüzey kablosu
---	---------------------	---	--------------------------

10. Avuç içi dayanağındaki beş vidayı sökün.

UYARI: Avuç içi dayanağının zarar görmesini önlemek için avuç içi dayanağını bilgisayar tabanından dikkatle ayırın.

11. Avuç içi dayanağının sağından/solundan başlayarak ve parmaklarınızı kullanarak, avuç içi dayanağını bilgisayar tabanından ayırın.

12. Avuç içi dayanağını bilgisayarın tabanından kaldırın.



1	vidalar (5)	2	avuç içi dayanağı
---	-------------	---	-------------------

Avuç İçi Dayanağını Takma

1. [Başlamadan Önce](#) bölümündeki yönergeleri uygulayın.
2. Bilgisayar tabanı üzerindeki avuç içi dayanağını hizalayın ve yavaşça yerine oturtun.
3. Avuç içi dayanağındaki beş vidayı yerine takın.
4. Dokunmatik yüzey kablosunu ve güç düğmesi kablosunu sistem kartı üzerindeki konnektörlerine takın.
5. Klavyeyi takın (bkz. [Klavyeyi Değiştirme](#)).
6. Avuç içi dayanağını bilgisayar tabanına sabitleyen altı vidayı takın.
7. Bellek modüllerini yerine takın (bkz. [Bellek Modüllerini Takma](#)).
8. Modül kapağını takın (bkz. [Modül Kapağını Takma](#)).
9. [Optik Sürücüyü Takma](#) bölümündeki [adım 3-adım 4](#) arasındaki yönergeleri uygulayın.
10. [Sabit Sürücüyü Takma](#) bölümündeki [adım 4-adım 5](#) arasındaki yönergeleri uygulayın.

11. Pili takın (bkz. [Pili Deęistirme](#)).

Δ UYARI : Bilgisayarı **çalıştırmadan önce tüm vidaları** yerine takın ve bilgisayarın içine kaçmış vida kalmadığından emin olun. **İçeride unutulmuş vida** bilgisayara zarar verebilir.

[İçerik Sayfasına Dön](#)

[İçerik Sayfasına Dön](#)

Güç Düğmesi Kartı

Dell™ Inspiron™ N4020/N4030 Servis El Kitabı

- [Güç Düğmesi Kartını Çıkarma](#)
- [Güç Düğmesi Kartını Yerine Takma](#)

UYARI: Bilgisayarınızın içinde çalışmadan önce, bilgisayarınızla birlikte verilen güvenlik bilgilerini okuyun. Ek güvenlik en iyi uygulama bilgileri için www.dell.com/regulatory_compliance adresindeki Yasal Uygunluk Ana Sayfasına bakın.

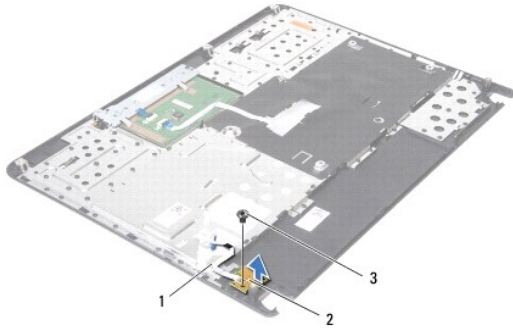
UYARI: Yalnızca yetkili bir servis teknisyeni bilgisayarınızda onarım yapmalıdır. Dell™ tarafından yetkilendirilmemiş servislerden kaynaklanan zararlar garantinizin kapsamında değildir.

UYARI: Elektrostatik boşalımı önlemek için, bir bilek topraklama kayışı kullanarak ya da boyanmamış metal yüzeylere (bilgisayardaki bir konektör gibi) sık sık dokunarak kendinizi topraklayın.

UYARI: Sistem kartının hasar görmesini engellemek için, bilgisayar içinde çalışmadan önce ana pili çıkarın (bkz. [Pili Çıkarma](#)).

Güç Düğmesi Kartını Çıkarma

- [Başlamadan Önce](#) bölümündeki yönergeleri uygulayın.
- Pili çıkarın (bkz. [Pili Çıkarma](#)).
- [Sabit Sürücüyü Çıkarma](#) bölümündeki [adım 3-adım 4](#) arasındaki yönergeleri uygulayın.
- [adım 5 adım 3](#) bölümündeki - arasındaki yönergeleri uygulayın [Optik Sürücüyü Çıkarma](#).
- Modül kapağını çıkarın (bkz. [Modül Kapağını Çıkarma](#)).
- Bellek modüllerini çıkarın (bkz. [Bellek Modüllerini Çıkarma](#)).
- Klavyeyi çıkarın (bkz. [Klavyeyi Çıkarma](#)).
- Avuç içi dayanağını çıkarın (bkz. [Avuç İçi Dayanağını Çıkarma](#)).
- Avuç içi dayanağını ters çevirin.
- Güç düğmesi kartını avuç içi dayanağına tutturun vidayı çıkarın.
- NOT:** Güç düğmesi kartı avuç içi dayanağına yapıştırılmıştır.
- Güç düğmesi kartı kablosunu avuç içi dayanağından dikkatli bir şekilde ayırın.
- Güç düğmesi kartını kaldırıp avuç içi dayanağından çıkarın.



1	güç düğmesi kart kablosu	2	güç düğmesi kartı
3	vida		

Güç Düğmesi Kartını Yerine Takma

1. [Başlamadan Önce](#) bölümündeki yönergeleri uygulayın.
2. Güç düğmesi kartının üzerindeki vida deliğini avuç içi dayanağındaki vida deliğiyle hizalayıp vidayı yerine takın.
3. Güç düğmesi kartı kablosunu avuç içi dayanağına yapıştırın.
4. Avuç içi dayanağını ters çevirin.
5. Avuç içi dayanağını takın (bkz. [Avuç İçi Dayanağını Takma](#)).
6. Klavyeyi takın (bkz. [Klavyeyi Değıştirme](#)).
7. Bellek modüllerini yerine takın (bkz. [Bellek Modüllerini Takma](#)).
8. Modül kapağını takın (bkz. [Modül Kapağını Takma](#)).
9. [Optik Sürücüyü Takma](#) bölümündeki [adım 3-adım 4](#) arasındaki yönergeleri uygulayın.
10. [Sabit Sürücüyü Takma](#) bölümündeki [adım 4-adım 5](#) arasındaki yönergeleri uygulayın.
11. Pili takın (bkz. [Pil Değıştirme](#)).

⚠ UYARI : Bilgisayarı **çalıştırmadan önce tüm vidaları** yerine takın ve bilgisayarın **içine kaçmış vida** kalmadığından emin olun. **İçeride unutulmuş vida** bilgisayara zarar verebilir.

[İçerik Sayfasına Dön](#)

[İçerik Sayfasına Dön](#)

Pil

Dell™ Inspiron™ N4020/N4030 Servis El Kitabı

- [Pili Çıkarma](#)
- [Pil Değişirme](#)

- ⚠ UYARI:** Bilgisayarınızın içinde çalışmadan önce, bilgisayarınızla birlikte verilen güvenlik bilgilerini okuyun. Ek güvenlik en iyi uygulama bilgileri için www.dell.com/regulatory_compliance adresindeki Yasal Uygunluk Ana Sayfasına bakın.
- ⚠ UYARI:** Yalnızca yetkili bir servis teknisyeni bilgisayarınızda onarım yapmalıdır. Dell™ tarafından yetkilendirilmemiş servislerden kaynaklanan zararlar garantinizin kapsamında değildir.
- ⚠ UYARI:** Elektrostatik boşalımı önlemek için, bir bilek topraklama kayışı kullanarak ya da boyanmamış metal yüzeylere (bilgisayardaki bir konnektör gibi) sık sık dokunarak kendinizi topraklayın.
- ⚠ UYARI:** Bilgisayarın zarar görmesini önlemek için, yalnız bu modeldeki Dell bilgisayar için tasarlanmış olan pilleri kullanın. Başka Dell bilgisayarlar için tasarlanmış pilleri kullanmayın.

Pili Çıkarma

- [Başlamadan Önce](#) bölümündeki yönergeleri uygulayın.
- Bilgisayarı kapatın ve ters çevirin.
- Pil çıkarma mandalını kaydırarak kilidi açık konuma getirin.
- Pili döndürüp kaldırarak pil yuvasından çıkarın.



1	pil	2	pil serbest bırakma mandalı
---	-----	---	-----------------------------

Pil Değişirme

- [Başlamadan Önce](#) bölümündeki yönergeleri uygulayın.
- Pil üzerindeki tırnakları pil yuvasındaki yarıklara hizalayın.
- Pili yuvaya takın ve yerine oturana kadar itin.

[İçerik Sayfasına Dön](#)

[İçerik Sayfasına Dön](#)

Hoparlörler

Dell™ Inspiron™ N4020/N4030 Servis El Kitabı

- [Hoparlörleri Çıkarma](#)
- [Hoparlörleri Takma](#)

⚠ UYARI: Bilgisayarınızın içinde çalışmadan önce, bilgisayarınızla birlikte verilen güvenlik bilgilerini okuyun. Ek güvenlik en iyi uygulama bilgileri için www.dell.com/regulatory_compliance adresindeki Yasal Uygunluk Ana Sayfasına bakın.

⚠ UYARI: Yalnızca yetkili bir servis teknisyeni bilgisayarınızda onarım yapmalıdır. Dell™ tarafından yetkilendirilmemiş servislerden kaynaklanan zararlar garantinizin kapsamında değildir.

⚠ UYARI: Elektrostatik boşalımı önlemek için, bir bilek topraklama kayışı kullanarak ya da boyanmamış metal yüzeylere (bilgisayardaki bir konektör gibi) sık sık dokunarak kendinizi topraklayın.

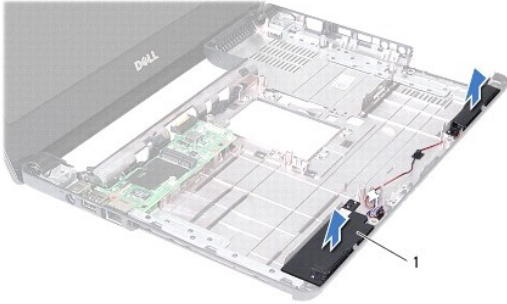
⚠ UYARI: Sistem kartının hasar görmesini engellemek için, bilgisayar içinde çalışmadan önce ana pili çıkarın (bkz. [Pili Çıkarma](#)).

Hoparlörleri Çıkarma

1. [Başlamadan Önce](#) bölümündeki yönergeleri uygulayın.
2. [Sistem Kartını Çıkarma](#) bölümündeki [adım 2-a-dim 13](#) arasındaki yönergeleri uygulayın.

✎ NOT: Hoparlörler bilgisayar tabanına yapıştırılmıştır.

3. Bilgisayar tabanından ayırmak için hoparlörleri kaldırın.
4. Hoparlörlerin kablo yönlendirmelerini not edin ve hoparlörleri kabloları ile birlikte bilgisayar tabanından kaldırın.



1	hoparlörler (2)
---	-----------------

Hoparlörleri Takma

1. [Başlamadan Önce](#) bölümündeki yönergeleri uygulayın.
2. Hoparlörleri bilgisayar tabanına yapıştırın.
3. Hoparlörleri bilgisayar tabanı üzerine yerleştirin ve kablo yönlendirmelerini yapın.
4. [Sistem Kartını Takma](#) bölümündeki [adım 6-adım 18](#) arasındaki yönergeleri uygulayın.

⚠ UYARI: Bilgisayarı çalıştırmadan önce tüm vidaları yerine takın ve bilgisayarın içine kaçmış vida kalmadığından emin olun. İçeride unutulmuş vidadan bilgisayarınıza zarar verebilir.

[İçerik Sayfasına Dön](#)

[İçerik Sayfasına Dön](#)

Sistem Kartı

Dell™ Inspiron™ N4020/N4030 Servis El Kitabı

- [Sistem Kartını Çıkarma](#)
- [Sistem Kartını Takma](#)
- [BIOS'a Servis Etiketini Girme](#)

UYARI: Bilgisayarınızın içinde çalışmadan önce, bilgisayarınızla birlikte verilen güvenlik bilgilerini okuyun. Ek güvenlik en iyi uygulama bilgileri için www.dell.com/regulatory_compliance adresindeki Yasal Uygunluk Ana Sayfasına bakın.

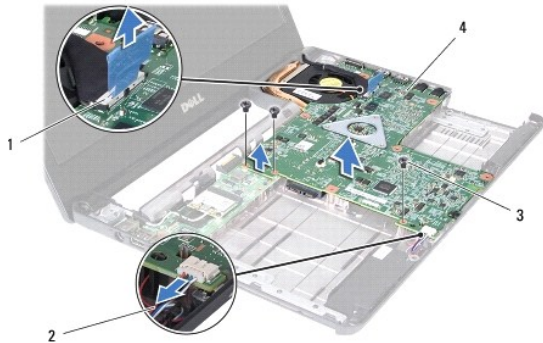
UYARI: Yalnızca yetkili bir servis teknisyeni bilgisayarınızda onarım yapmalıdır. Dell™ tarafından yetkilendirilmemiş servislerden kaynaklanan zararlar garantinizin kapsamında değildir.

UYARI: Elektrostatik boşalımı önlemek için, bir bilek topraklama kayışı kullanarak ya da boyanmamış metal yüzeylere (bilgisayardaki bir konektör gibi) sık sık dokunarak kendinizi topraklayın.

UYARI: Sistem kartının hasar görmesini engellemek için, bilgisayar içinde çalışmadan önce ana pili çıkarın (bkz. [Pili Çıkarma](#)).

Sistem Kartını Çıkarma

1. [Başlamadan Önce](#) bölümündeki yönergeleri uygulayın.
2. Yüklü veya boş kart varsa bunu 5-in-1 ortam kart okuyucusu'ndan bastırın ve çıkarın.
3. Pili çıkarın (bkz. [Pili Çıkarma](#)).
4. [adım 4 adım 3](#) bölümündeki - arasındaki yönergeleri uygulayın [Sabit Sürücüyü Çıkarma](#).
5. [adım 5 adım 3](#) bölümündeki - arasındaki yönergeleri uygulayın [Optik Sürücüyü Çıkarma](#).
6. Modül kapağını çıkarın (bkz. [Modül Kapağını Çıkarma](#)).
7. Bellek modüllerini çıkarın (bkz. [Bellek Modüllerini Çıkarma](#)).
8. Klavyeyi çıkarın (bkz. [Klavyeyi Çıkarma](#)).
9. Avuç içi dayanağını çıkarın (bkz. [Avuç İçi Dayanağını Çıkarma](#)).
10. Bluetooth kartını çıkarın (bkz. [Bluetooth Kartını Çıkarma](#)).
11. Ekran kablosunu ve hoparlör kablosunu sistem kartı üzerindeki konektörlerinden ayırın.
12. Sistem kartı aksamını bilgisayar tabanına sabitleyen üç vidayı çıkarın.



1	ekran kablo konektörü	2	hoparlör kablosu
3	vidalar (3)	4	sistem kartı

13. Sistem kartı üzerindeki konektörü G/Ç kartı üzerindeki konektörden ayırmak için sistem kartı aksamını kaldırın.

14. Sistem kartı aksamını **ters çevirin**.
15. **Düğme pili çıkarın** (bkz. [Düğme Pili Çıkarma](#)).
16. Termal soğutma aksamını çıkarın (bkz. [Termal Soğutma Aksamını Çıkarma](#)).
17. İşlemci modülünü çıkarın (bkz. [İşlemci Modülünü Çıkarma](#)).

Sistem Kartını Takma

1. [Başlamadan Önce](#) bölümündeki yönergeleri uygulayın.
2. İşlemci modülünü yerine takın (bkz. [İşlemci Modülünü Takma](#)).
3. Termal soğutma aksamını yerine takın (bkz. [Termal Soğutma Aksamını Değiştirme](#)).
4. Düğme pili yerine takın (bkz. [Düğme Pili Yerine Takma](#)).
5. Sistem kartı aksamını **ters çevirin**.
6. Sistem kartındaki konnektörleri bilgisayar tabanındaki yuvalara hizalayın.
7. Sistem kartı üzerindeki konnektörü G/Ç kartı üzerindeki konnektöre bağlamak için sistem kartı aksamına hafifçe bastırın.
8. Sistem kartı aksamını bilgisayar tabanına sabitleyen üç vidayı yerine takın.
9. Ekran kablosunu ve hoparlör kablosunu sistem kartı üzerindeki konnektörlerine takın.
10. Bluetooth kartını takın (bkz. [Bluetooth Kartını Takma](#)).
11. Avuç içi dayanağını takın (bkz. [Avuç İçi Dayanağını Takma](#)).
12. Klavyeyi takın (bkz. [Klavyeyi Değiştirme](#)).
13. Bellek modüllerini yerine takın (bkz. [Bellek Modüllerini Takma](#)).
14. Modül kapağını takın (bkz. [Modül Kapağını Takma](#)).
15. [Optik Sürücüyü Takma](#) bölümündeki [adım 3-adım 4](#) arasındaki yönergeleri uygulayın.
16. [adım 5-adım 4](#) bölümündeki - arasındaki yönergeleri uygulayın [Sabit Sürücüyü Takma](#).
17. Pili takın (bkz. [Pil Değiştirme](#)).
18. 5-in-1 ortam kartı okuyucusu'ndan çıkartılmış herhangi bir kartı veya boş kartı yerine takın.

⚠ UYARI: Bilgisayarı **çalıştırmadan önce tüm vidaları yerine takın ve bilgisayarın içine kaçmış vida kalmadığından emin olun. İçeride unutulmuş vida bilgisayara zarar verebilir.**

19. Bilgisayarı açın.

📌 NOT: Sistem kartını yerine taktıktan sonra yeni sistem kartının BIOS' una Servis Etiketini girin.

20. Servis etiketini girin (bkz. [BIOS'a Servis Etiketini Girme](#)).

BIOS'a Servis Etiketini Girme

1. AC adaptörünün prize takıldığından ve ana pilin düzgün şekilde takılı olduğundan emin olun.
2. Bilgisayarı açın.

3. Sistem kurulumu programına girmek için POST işlemi sırasında <F2> tuşuna basın.
4. Güvenlik sekmesine gidin ve **Servis Etiketini Belirle** alanına servis etiketini girin.

[İçerik Sayfasına Dön](#)

[İçerik Sayfasına Dön](#)

Dell™ Inspiron™ N4020/N4030 Servis El Kitabı



NOT: NOT, bilgisayarınızı daha iyi kullanmanızı sağlayan önemli bilgileri anlatır.



UYARI: UYARI, donanımda olabilecek hasarları ya da veri kaybını belirtir ve bu sorunun nasıl **önleneceğini** anlatır.



UYARI: UYARI, meydana gelebilecek olası maddi hasar, **kişisel yaralanma veya ölüm tehlikesi anlamına** gelir.

Bu belgedeki bilgiler önceden bildirilmeksizin değiştirilebilir.
© 2010 Dell Inc. Tüm hakları saklıdır.

Dell Inc.'in yazılı izni olmadan bu materyallerin herhangi bir şekilde çoğaltılması kesinlikle yasaktır.

Bu metinde kullanılan ticari markalar: *Dell*, *DELL* logosu ve *Inspiron*, Dell Inc.'in ticari markalarıdır; *Bluetooth*, Bluetooth SIG, Inc.'a ait olan ve Dell tarafından lisansla kullanılan tescilli markadır; *Microsoft*, *Windows*, *Windows Vista* ve *Windows Vista* başlat düğmesi logosu, Microsoft Corporation'ın Amerika Birleşik Devletleri'nde ve/veya diğer ülkelerdeki ticari markaları veya tescilli markalarıdır.

Bu belgede, marka ve adların sahiplerine ya da ürünlerine atıfta bulunmak için başka ticari marka ve ticari adlar kullanılabilir. Dell Inc. kendine ait olanların dışındaki ticari markalar ve ticari isimlerle ilgili hiçbir mülkiyet hakkı olmadığını beyan eder.

Mart 2010 Rev. A00

[İçerik Sayfasına Dön](#)